



## MICHAEL MALTZAN ARCHITECTURE

迈克尔·暮晨建筑事务所

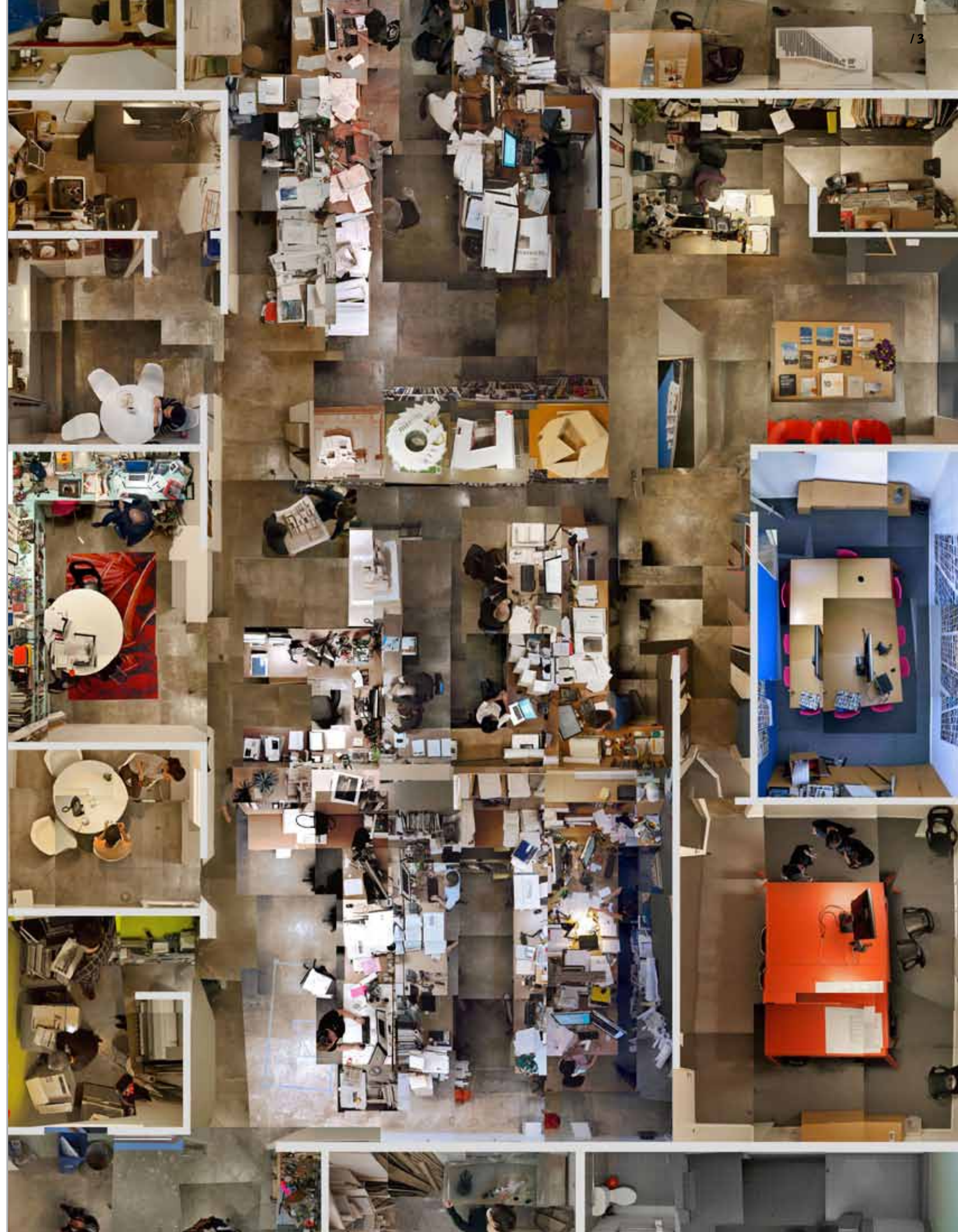
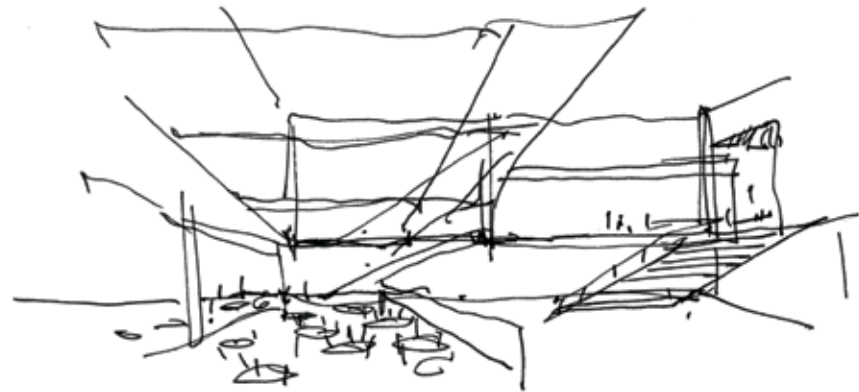
迈克尔·暮晨建筑事务所1995年成立于洛杉矶，竭诚为建筑，都市规划，和公共领域，带来卓越创新的设计和引领先锋的体验。迈克尔·暮晨建筑事务所也致力于透过各个项目的社会背景及环境，从多个角度地去探索需求，动向和视觉观感。并以一贯共同合作的理念去设计，迈克尔·暮晨建筑事务所力求和各专业精益求精共同打造极具可持续发展的绿色建筑理念和一流水平的建筑设计。

## 事务所简介 /

迈克尔·慕晨建筑事务所现已有多项艺术、教育、商业、和居住等设计经验分布于世界各地。卓越著名的项目包括城内艺术学校 (Inner-City Arts), 旧金山玛莎夫州立大学艺术中心剧院 (San Francisco State University's Mashouf Performing Arts Center), 现代艺术博物馆 (MoMA-Queens), 新卡弗公寓 (New Carver Apartments), 皮特曼道威尔住宅 (Pittman Dowell), 雷根项目画廊 (Regen Projects) 和哈穆尔博物馆/比利怀尔德剧院 (Hammer Museum Billy Wilder Theater)。

事务所的设计作品已获得众多的荣誉认可, 包含五个卓越先进建筑奖 (Progressive Architecture), 三十一编来之美国建筑学院 (American Institute of Architects) 的引文褒扬, 鲁迪布鲁纳基金 (Rudy Bruner Foundations) 的优秀城市金奖 (Gold Metal for Urban Excellence) 和入围史密森/库珀休伊特博物馆 (Smithsonian/Cooper-Hewitt Museum) 国家设计总决赛。作品被多数国际刊物作为专题过, 包括: 《建筑》 (Architecture), 《建筑实录》 (Architectural Record), 《建筑评论》 (Architectural Review), 《艺术论坛》 (Artforum), 《建筑与都市》 (A+U), 《多莫斯》 (Domus), 《蓝图》 (Blueprint), 《GA 房子》 (GA Houses), 《莲花》 (Lotus), 《洛杉矶

时报》 (Los Angeles Times), 《新闻周刊》 (Newsweek), 《马克建筑设计》 (Mark), 《都市报》 (Metropolis) 和《纽约时报》 (The New York Times)。此外, 事务所的作品在国际性的博物馆中也来常展出, 展览地点包括在现代艺术博物馆, 史密森/库珀休伊特博物馆, 加拿大建筑中心 (Canadian Centre for Architecture) 和洛杉矶现代艺术博物馆 (Los Angeles Museum of Contemporary Art)。专题论文展览名为《交流地》 (Alternate Ground) 也在南加州建筑学院 (Southern California Institute of Architecture), 哈佛大学设计研究生院 (Harvard Graduate School of Design) 和卡内基博物馆的亨氏建筑中心 (Carnegie Museum's Heinz Architectural Center) 等学术院中展出。



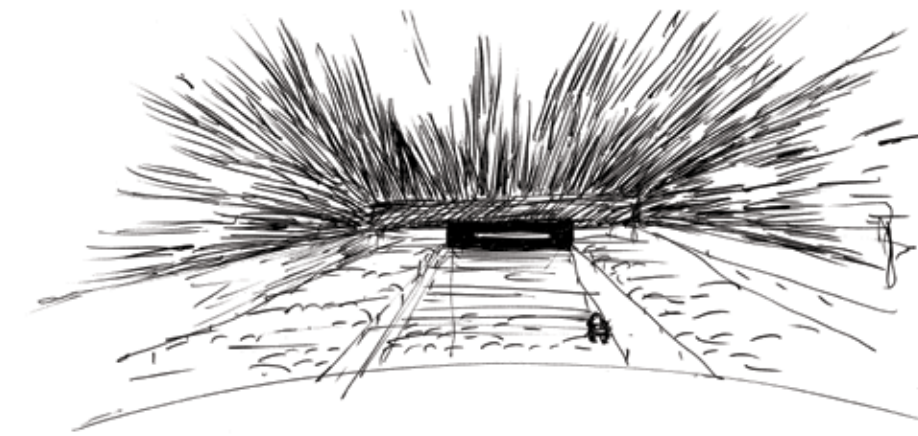


主席, 迈克尔·暮晨 /

迈克尔·暮晨先生是本建筑事务所的创办人兼主席。他的作品截然地与我们的现代潮流世界同步产生互动, 透过他的建筑原则和设计带来创新和变化的始端。由於他坚信建筑在我们的城市和景观所应扮演的重要角色, 在多种规模和案例中所努力地创造地方文化与社会之间的新联系互动而被受到肯定。

暮晨曾获得了美国哈佛大学 (Harvard University) 建筑设计硕士学位和优秀生奖。他在罗德岛设计学院取得了双项建筑和艺术学位, 并之后又获得了亨利亚当斯美国建筑设计学院学术金牌 (Henry Adams AIA Scholastic Gold Medal)。现荣为美国建筑师协会名誉会员 (FAIA) 和美国地质优秀设计项目名誉会员 (GSA Design Excellence Program)。

暮晨在国际学术领域中常出席讲座, 更常被聘请到各多家著名的建筑设计学院荣任设计教师, 讲师和评论家。其中包括多家著名学院: 普林斯顿大学 (Princeton University), 莱斯大学 (Rice University), 哈佛大学 (Harvard University), 罗德岛设计学院 (RISD), 加州大学洛杉矶分校 (UCLA), 加州大学柏克莱分校 (UC Berkeley), 南加州大学 (USC), 滑铁卢大学 (University of Waterloo), 南加州建筑学院 (Southern California Institute of Architecture)。



教育 /

建筑设计硕士学位  
美国波士顿哈佛大学  
马萨诸塞州

建筑和艺术学位  
美国帕维敦罗德岛设计学院  
罗德岛州

建筑工程科技项目  
美国温特沃斯理工学院  
马萨诸塞州

专业证书 /

美国加利福尼亚州, 佛罗里达州, 德克萨斯州注册建筑师证书

美国全国建筑注册机构理事会认证

附属机构 /

美国建筑师协会会员

史密森咨询理事会

美国总务管理局优秀设计同行评审

温特沃斯理工学院集体成员

地方《Places》周刊理事会成员

## 服务项目

提供优秀的设计方案 /

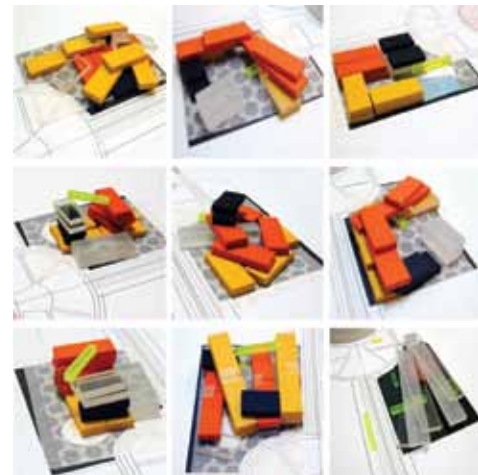
创新建设开发 /

了解客户需求 /

与自然环境交流 /

建立健康的社区 /

创建新地标 /



### 建筑设计和室内设计

我们工作专注创造一个建筑的连接点，以项目的环境和当地的特性来诠释为建筑设计的始源，让建筑设计能带来一个创新改革的先机。我们深信每项设计方案所具有不一样的挑战性可被合理化，而成为激发设计圆满的启示。我们的作法着重于项目充满最有活力一面，并以项目特有的环境，功能，或其它等要素，让设计作品化成一个探索的过程。由深入了解其项目的使用功能与需求，以及形像和可發揮性，让我们的作品能够达到一个完善的设计解决方案。

### 规划设计

成功的设计源自于对项目的透澈熟悉状况下，来做良好的决策。我们对此概念和原则的重视，不论是都市，学园，还是室内空间使用功能等等项目的规划，皆为一视同仁的运用。随着日常生活需求变的多元化，又需有相互关系等互动需求，建筑设计也因而跟著逐步形成更精密又趋向复杂化。在方案的早期阶段中和重要参与者的密切合作研商，将会是发展的重要关键。我们强调于从和客户深入接触探讨，及与相关人士研究参考协商，设立为我们的设计原理标准，来让全面人士能够有共同理念而祈待项目展现。我们更透过谨慎考量其多样化的要素，如形像和历史背景等，积极为客户的最终理想于设计理念上全方推进。

### 空间使用功能规划和分析

当设计一个能促进人与人之间沟通的建筑物时，我们必要了解使用功能的需求，功能与功能之间的关系和功能与社会之间的互动等等。我们对于空间的使用功能及规划设计是精密严谨的，以提供一个能够用于定量和定质的详细策划，但在此同时，它也具有灵活性，好让客户也能够再考虑以前从未琢磨过的其他功能组合，合并或使用的可行性。因这动态的规划分析是以一天，一年，甚至于整个项目的周期而来预测，让项目的空间使用功能随着时间的流逝转变达到最高活性效果。

### 公共场所和景观设计

我们对景观设计的理念是从创造一个建筑的连接点而开始。让室外和室内之间的关系形成了一种互补的作用，不仅让建筑物室内的功能可向户外延伸，並让当地周围的地形，功能，和其他的素质做为建设物和景观之间互映的要素。在这理念上，景观的作用和室内功能之间的关系产生了一个可發揮互映效果，它可延伸包含到建筑物，景观，历史，更致其于广泛背景。故而让人不禁猜想：哪里是建筑物的始端，或景观的结尾？

### 可持续发展的绿色建筑

可持续性发展并非仅对建筑系统技术部门或建筑外壳有所影响，它也能从一开始就支配建筑造形，建筑取向和基本设计概念。我们所创的作品秉持于维护自然和谐的理念，将其融合在建筑设计中。非同装饰上贴花般，我们的每项作品都致力为其建筑系统和外墙结构提高运作效率而设定建材和创新技术。利用采光，自然通风，温度和湿度控制，使其建筑物可再降低营运或建筑成本的同时，并提高其内部空间的舒适宜居性。

### 形像标记

一个完善的设计能够创建一个强而有力的形像，而完善的设计是从彻底地去了解未来，人们将会体验到的需求及渴望。当我们能够深刻理解方案背后的动力，我们的设计本身也显然地会被诠释成一种形像标记。透过与客户的接触面谈和观察，我们把所得的资讯合理化地设定成为一个设计原理标准，而来做为我们的建筑，产品和平面设计等的启发和导向。方案的设计调整则由从推动形像标记和人们将会体验的效果而周详策划，以达到能表达在其心中所有的关键理想。







## 规划设计

美国佛罗里达州, 圣彼得堡市



### 圣彼得堡码头 ST. PETERSBURG PIER

圣彼得堡码头的新设计专注于重新建立圣彼得堡市与海滨区之间的连接。别于以传统式的码头,“镜片”(The Lens) 特有两途径空浮于水面上,为游客编排着一个周游到码头的尾端和巡回到城内的深刻经验之旅。“镜片”(The Lens)标志性的天篷耸立于坦帕湾(Tampa Bay),在该城市天际线之中明耀醒目。码头的观光线路中更纳入了一系列的景点,包括一个水下珊瑚礁区,一个新水上游乐船码头,一个设于码头末端向东享有一个广阔绿景的海滨公园和一个新高地集区。

美国纽约州, 纽约市



### 总督岛 GOVERNORS ISLAND

总督岛座立于曼哈顿市的南端, 靠近鲁克林市 (Brooklyn) 的海滨。该总体规划是与哈格里夫斯联营公司 (Hargreaves Associates) 共同参与的 国际设计竞赛之一的项目, 其策划提供各式新公共场所, 包括40英亩的公园, 2英里长享有城市天际线和海港景致的滨海长廊和重建共10英亩的Parade Ground, 诺兰公园 (Nolan Park) 和Colonels Row等历史古地。

除了以上规划, MMA也参与设计一些新的文化建筑物, 包括抵港大楼 (Arrivals Building), 海洋生态研究中心 (Marine Ecology Center), 北岛剧院 (North Island Theater) 和南岛露天剧场 (South Island Amphitheater), 以及广于100万平方英尺新办公室, 住宅大楼和商业设施的初步规划设计。

中国四川省, 成都市



### 成都. 麓湖 LUXE LAKES

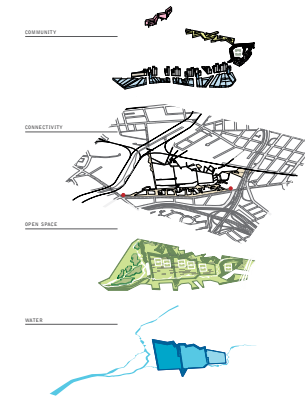
位于中国的四川省, 成都. 麓湖是一个广于565英亩的新都市中心, 它是属于人口发展最迅速的中国都市之一。MMA在其总体规划设计的工作范围包括住宅高楼和小楼别墅, 以及设在新社区的湖泊, 河流之间的基础设施和景观。MMA所设计的一系列桥梁和海滨公园创造了独特的风格, 为该新建项目带来具有特色的地标。

美国加利福尼亚州, 洛杉矶市



### 铁路平车运输场 PIGGYBACK YARD

由非营利组织机构, 名为洛杉矶河之友 (Friends of the Los Angeles River), 而起发的构想, 铁路平车运输场总体概念规划, 是一个为重建位于洛杉矶市中心一块广于125英亩河旁废地的新生计划。该总体概念规划意图回收已荒废的联合太平洋场地 (Union Pacific's Mission Yards), 来拓宽一条可前往重复生命力的洛杉矶河的通道, 来提倡公众与洛杉矶河的联系, 为该城市建立起一个新联系。其总体概念规划设计包含了数多住宅大楼, 一个创意居住工作场所, 一个大型公园和一个商业和工业的开发区设立于该场地的南部边上, 来连接洛杉矶城的清洁技术通道 (Cleantech corridor) 都市计划和近邻的南加大医疗中心 (University of Southern California Medical Campus)。



美国加利福尼亚州, 圣里安卓市



### 湖边居庄 LAKESIDE VILLAGE

位于圣里安卓市 (San Leandro) 的800个单位住宅区建设项目, 是一个综合建筑, 景观和基础设施的总体规划。在广泛的灰泥公寓中, 各重要建筑物等皆有采用了各种当地建材做点缀, 包括雪松木, 板岩, 金属等来达到特显与区别的效果, 让在此34英亩的广地中, 缔造一种独特的建筑比例和节奏。其公共设施更设有社区花园, 池塘和游泳池, 以及无尽的草地绿景穿插在公共场所中。该建设项目并有提供一座桥连接了两个分隔的住宅区, 同时为该建设项目建立了一个务实又有标志性的建筑物。



美国华盛顿哥伦比亚特区



## 华盛顿纪念碑广场 WASHINGTON MONUMENT GROUNDS

华盛顿纪念碑广场和西尔剧院(Sylvan Theater)位于L'Enfant 双轴的交叉点,它是一个林荫大道和自然世界之间的交界处。其设计策略提供了一个新连接,应用于连接人行步道,自行车和车辆,更逾于串联生态和水态,創設一贯而成的新联系。

在广场中,景观视野和各多空间使用功能都依以纪念碑的周弧配置在旁,由纪念碑到潮汐湖(Tidal Basin)形成一连贯的缓坡,融合了四方景色及建筑和基础设施。

美国加利福尼亚州, 洛杉矶市



## 中央大街艺术公园 CENTRAL AVENUE ART PARK

中央大街艺术公园总体规划展望在洛杉矶市的中心地带中,成立一个新的文化艺术区。位于该市中的最古老又有重大历史意义的城区之中,包括小东京(Little Tokyo)和现正扩大的艺术区域(Arts District),该规划将带给该公共生活场所一个创新活跃的定义,来提供一个急需的城市绿地和一个开放式的室外场所,供艺术,表演和娱乐等活动使用。

美国加利福尼亚州, 海景花园市



## 海景花园第二期 PLAYA VISTA PHASE II

洛杉矶市的普雷亚维斯塔社区是美国西部近期所开发最大的新住宅区建设项目。MMA与Tishman Speyer一併合作负责主导,为海景花园建设项目第二期的其中一部分做总体规划这一整系列新的办公楼,并以中央社区公园(Central Park)为中轴而环绕于侧。该总体规划综合包含住宅,商业零售,景观和文化设施,并提升海景花园的中央公园设计和施工,为此该建设项目的东边开发带来一个实物性的认定地标,也为社区的上班族和家属提供一个新的娱乐休闲场所。

意大利米兰市



## 新港花园 GIARDINI DI PORTA NUOVA

新港花园是一个荣获首赏的方案。它是个位于意大利.米兰市文化中心并拥有100,000平方米的公园规划项目。该总体规划代表展现大规模建设项目所迈出的第一步。其建设项目包括了新建的时装学院(Fashion Institute),植物园和果园,并也提供公共广场,道路,画廊,大厅和火车站等公共对等的社区中心,以及时尚背景和文化校园。其规划设计采用一个有秩序的连接通道来链接各种不同的建筑设施等元素,让该建设项目与街坊和市中心结合为一体。







## 商业, 多户住宅和 综合功能社区 设计

美国加利福尼亚州, 洛杉矶市



### 新卡弗公寓 NEW CARVER APARTMENTS

新卡弗公寓是一座97户单位的公寓住宅楼, 位于洛杉矶重整后复活生机的市中心。该六层楼高建筑物的圆形平面规划和建筑外观巧妙地结合了格局, 色彩, 采光和投影, 造就成一个远离传统公寓而使其有所的创新。公寓的核心具有一个露天庭院和广阔的阶梯, 带给居民一个新的公共生活空间, 并也为每一个住宅户提供了自然采光和自然鲜风。在其建筑物中也提供各式公共生活空间, 包括在一楼的社区厨房和花园, 三楼的休息室和洗衣房供居民使用, 并享有可看到城市全景的屋顶平台。

意大利米兰市



### 倍耐力. 瑞办公楼 PIRELLI RE OFFICES

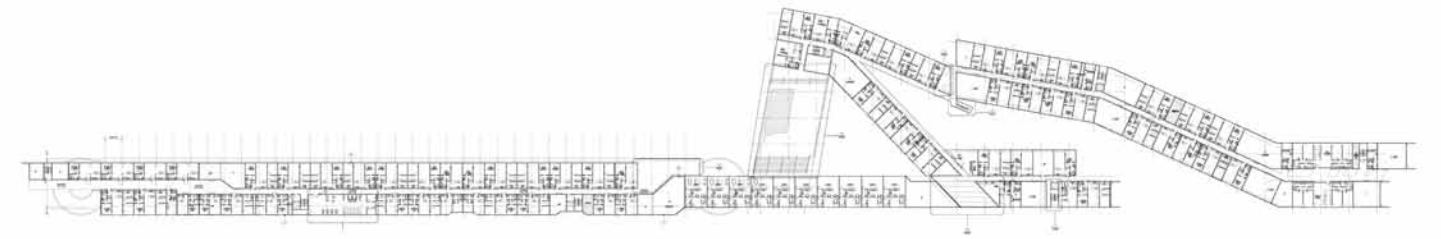
倍耐力. 瑞办公楼是综合有办公楼和会议中心的功能, 竖立于意大利米兰市的郊区。该建筑物项目的总面积有827,000平方英尺, 是由两座高达一百三十英尺的大厦和连接在二者之间的天桥而构成, 所有的建筑结构, 环境和外墙镶面板处理方式全是相同一致。在建筑物内都有个结构加固的挑空大厅支撑着低楼层在下, 并有由上悬挂着高楼层在上, 而使该楼中心的挑空大厅成为一个无结构的开放空间供以会议厅的灵活运用。

美国加利福尼亚州, 洛杉矶市



### 恒星公寓 STAR APARTMENTS

102单位的恒星公寓, 荣获有美国绿建筑协会LEED铂金等级, 利用已现有的单层商业建筑物, 并额外添加一个社区公共生活空间和四层楼的住宅公寓在上。该新住宅公寓将会是由各预制成的公寓单位组合而成, 并由起重机吊装到各预先设定位置。这种创新的范例是属在洛杉矶市的多户住宅建筑项目中的第一个案例, 它将整体提高建筑施工品质, 同时也减少施工时间, 并显著降低施工成本。



美国加利福尼亚州, 洛杉矶市



### 圣达飞一号 ONE SANTA FE

位于洛杉矶市内艺术城区扩展中的的圣达飞一号 (One Santa Fe), 是一座510,000平方英尺的综合建设项目。该项目添加了新住宅楼, 商业区和居住工作空间, 改造了之前是工业化的城市区和都市中心。圣达飞一号的439户居住单位包括六种类型或和各种多不同尺寸, 从面积350平方英尺的单房至1,250平方英尺的套房, 响应著多元化的居民类型和生活需求。





## 公共场所和 景观设计

美国加利福尼亚州, 洛杉矶市



### 美国加州洛杉矶大学哈穆尔博物馆 饮食厅和书店 HAMMER MUSEUM BOOKSTORE & CAFE

美国加州洛杉矶大学哈穆尔博物馆总体规划方案, 提供为此现有的文化设施做了更新, 并同时增加了需求的空  
间, 以供做为多功能的使用, 此包括剧院, 咖啡厅, 书店, 公众教室。该规划  
案和已施工完成的部分改变了曾是空  
旷的中央庭院, 让博物馆带来一个充  
满活力的核心, 多条的连贯通道使博  
物馆可向外连接洛杉矶大学的校园。  
该项目创造了一个新的公认地标, 也  
为博物馆机构提高社会知名度。

美国加利福尼亚州, 海景花园市



### 海景花园. 公园 PLAYA VISTA PARK

八英亩的海景花园. 公园为城市创  
建一个多元化的公共娱乐设施和表演  
场所。它曾是个旧机场也是属于美国  
最大都市区东侧的建设开发项目, 此  
新生的公园则使在旁办公楼的户外空  
间应对产生延伸, 同时也是整个邻坊  
的一个娱乐活动空间。

其公园项目包括了足球场, 排球场,  
儿童娱乐场, 花园和露天剧场。公园  
中最具有吸引力的是一个贝壳型的露  
天剧场和一个倾斜草坪的观众席, 明  
跃凸显在公园地面上, 该露天剧场是  
开发建设项目重要的代表和地标。



美国加利福尼亚州, 洛杉矶市



### 洛杉矶州立历史公园 LOS ANGELES STATE HISTORIC PARK

洛杉矶州立历史公园是位于洛杉矶市中历史悠久的地区, 占地有32英亩的户外空间, 它拥有能够催化联系和强力复兴洛杉矶盆地的要素。公园的户外集会场所, 文化中心, 室外运动场和自然景观, 是当地全社区的娱乐和教育资源。该公园包括三个学习中心, 专供于生态, 文化遗产及媒体艺术等学科, 这学习中心为社区成员提供了群集学习, 公园历史, 城市历史, 和互相学习的机会。

中国四川省, 成都市



### 鞠躬桥及海滨公园 JU GONG BRIDGE & WATERFRONT PARK

在中国快速增长的四川省中, 鞠躬桥及海滨公园在其565英亩的麓湖建设项目中是个重要的关键。该新住宅社区的总体规划特色是个让住宅社区穿叉于布满湖泊和河流之间的地域组织。260英尺长的鞠躬桥和海滨公园在其中则是个标志性建筑, 结合了建筑, 结构和动向。

中国四川省, 成都市



### 五帆大桥及码头 WU FAN BRIDGE & MARINA

五帆大桥及码头是位于中国成都新开发区565英亩中的建设项目。综合有徒步步道, 车道和水上交通等要素, 桥梁和码头更成为了一个休闲活动中心, 提供船坞以及公共聚集场所的功能。该桥跨度宽达超越700英尺, 仅靠两支支柱从水平面上高撑于65英尺, 使整体结构在视觉度上达到一个轻巧又优雅的效果。该桥的结构设计不仅令人感到印象深刻, 再同时也给予这个新社区一个标志性的建筑物。

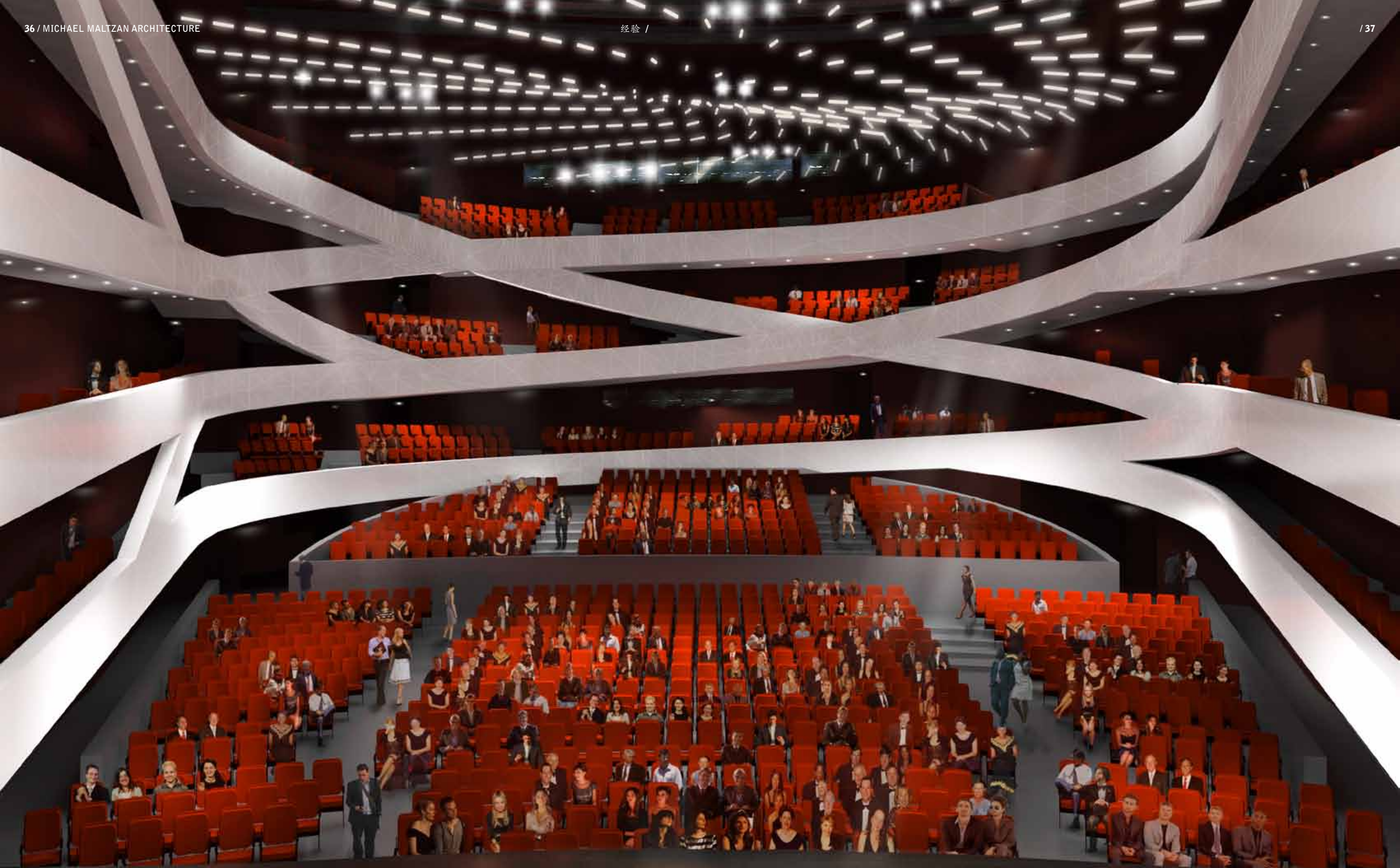
美国明尼苏达州, 明尼阿波利斯市



### 密西西比州水滨地区河岸 MISSISSIPPI RIVERFRONT

MMA的总体规划振兴明尼阿波利斯市(Minneapolis)的密西西比河商宅河滨地(Mississippi Riverfront)城市生活的典范。该总体规划专注于位在城市中心以北5英里长的滨河旷地, 此规划使其河流和河流生活产生新联系, 让这些丰富体验而来融入城市生活。经由所设计开发的一系列桥梁, 凉亭, 公园, 公共设施和大自然生态, 该规划将提升改变该滨河的活跃力, 并导引明尼阿波利斯市进入一个长期性的健全发展。







## 文化艺术和教育 设计

美国加利福尼亚州, 洛杉矶市



### 内城艺术 INNER-CITY ARTS

位于洛杉矶市中心, 城内艺术学院每年为来自洛杉矶公共学校的一万多名贫困处境不佳的青少年提供艺术教育。该学院虽坐落于史基洛(Skid Row)贫困区的边缘, 但学院的广泛艺术设施和建筑创造成为都市贫民区中的一个绿洲, 而这一英亩的校区是经历过十五年而划分成三个工程阶段来完成, 其建筑概念是以创新开放式空间的设计和革新的现代艺术理念组合而成。

美国纽约州, 纽约市皇后区



### 纽约皇后区现代艺术博物馆 MOMA-QNS

在1999年中, 纽约现代艺术博物馆进行了一个大规模更新扩张建设, 并以更新在曼哈顿市已老旧的设施。而位于皇后区斯温莱因斯台普斯 (Swingline Staples) 工厂则花费3,500万美元的整修, 使原为工厂的建筑物变成前述博物馆的临时归处, 故名为皇后区现代艺术博物馆 (MOMA-QNS)。于2002年落成, 此博物馆拥有154,000平方英尺, 设计有画廊展览区, 大堂, 咖啡厅, 书店, 票务和其他博物馆功能支援空间, 近来更运用于艺术品保存和修复实验室和图书馆。

美国加利福尼亚州, 洛杉矶市



### 美国加州洛杉矶大学哈穆尔博物馆 比利怀尔德影剧院 UCLA HAMMER MUSEUM BILLY WILDER THEATER

面积有14,000平方英尺的比利怀尔德影剧院 (Billy Wilder Theater) 是其总体规划项目的第一期, 主旨将现有爱德华·拉瑞比·巴尼 (Edward Larabee Barnes) 所设计的美国加州洛杉矶大学哈穆尔 (UCLA Hammer) 博物馆转变成都市的文化“大厅”。该影剧院专注于支援哈穆尔博物馆和该大学的电影和电视科系的需求, 同时也可供各种多元化的用途, 包括电影放映, 艺术表演, 阅读和讲座。从影剧院扩展到博物馆的中央庭院, 该影剧院象征一个具有标志性, 有特质, 活用性的活跃目的地, 并同时适当地融入该博物馆机构的场合环境。

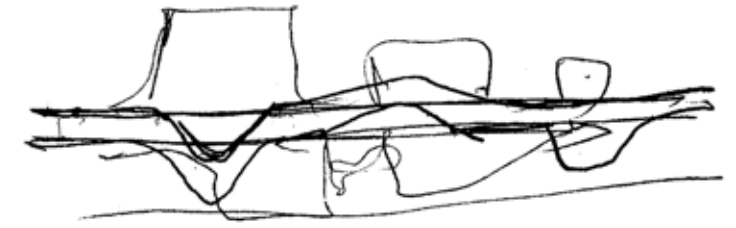
美国加利福尼亚州, 旧金山市



### 旧金山州立大学 玛莎夫艺术中心剧院 SAN FRANCISCO STATE UNIVERSITY MASHOUF PERFORMING ARTS CENTER

玛莎夫艺术表演中心将会在旧金山州立大学的校园西边成为一个新地标入口。该新建筑从视觉上将会令人体会到学校有多功能创意和坚固地有计划性勾结学术研究, 并将强化校园和城市之间的艺术和文化纲领上交流。

该242,000平方英尺的建筑面积将会被划分成三期施工, 而完工后整体建筑将会为创意艺术表演学院并带来个广大的表演, 练习和学习空间。该表演中心内设有1200席的多功能主剧院, 450席的小剧场, 350席演奏厅, 以及250席的实验性的表演场。



英国伦敦市



### 维多利亚与艾伯特博物馆展览路 VICTORIA & ALBERT MUSEUM EXHIBITION ROAD

维多利亚与艾伯特博物馆展览路的设计竞赛创立了基本项目的主旨：建立一个能引人注目的新地下画廊级供于临时展览使用，并创造一个宜人的公共庭院，以及一条沿著展览路的文化艺廊和一个新博物馆的入口。

该公共庭院不仅是地下画廊作的屋顶，庭院的地面空间更是一个在伦敦都市里的室外空间。应用灵活的设施和灯光设计，该庭院空间可支持表演，艺术装置，及其他广泛使用功能。新的入口大厅是个现有的博物馆与庭院之间连接的活跃点，包括新咨询台，大堂，咖啡厅，书店，衣帽间和一个通往新地下画廊的阶梯。与博物馆的历史悠久的建筑相融，新展览路和公共庭院是个让人在同一时间，同一地点，能感受到建筑，人潮动感，和所精心策划的都市空间。

中国广东省,深圳市



### 深圳文学和艺术中心 SHENZHEN CENTER FOR LITERATURE & ART

深圳文学和艺术中心位于中国广东省是文化艺术与当地城市居民的文化汇流点。它位于绿山公园和市中心之间，该博物馆是个现代化地标，融合在快速发展和有组织性土地开发的深圳市中并同也是建筑物的核心。该博物馆融合了附近大都市的有规划发展和深圳历史，创造了一个全新的景象。双项反映著现代城市周围有秩序的格局，并又有古城物顺流利的形态，该中心将这各等现代与古代的城市特色合并为一，交织成为一个创新的综合体。

美国加利福尼亚州, 弗雷斯诺市



### 弗雷斯诺大都会博物馆 FRESNO METROPOLITAN MUSEUM

弗雷斯诺科学和艺术大都会博物馆是该城市中的新开发艺术区的第一个建设项目。该项目是弗雷斯诺市中心的重要第一主轴来实现都市的复兴重整计划。设计概念采用一个辽阔庞大的天篷悬挂于公共广场的街面上方。立于公共广场中，另有三个主要核心空间核心支撑着博物馆建筑物在上，并有一系列的行人步道穿插于空间核心之间，为城市街区带来动向和热闹活跃的气息。

美国加利福尼亚州, 北好莱坞区



### 哈佛西湖学校费尔德曼角艺术中心 HARVARD WESTLAKE SCHOOL FELDMAN HORN ART CENTER

费尔德曼角艺术中心(Feldman Horn Art Center), 把原为在峡谷中蔓延各地的哈佛西湖学校(Harvard Westlake School)艺术和文化科系校园, 集合在其一定点, 为该校带来一个集中完善的设施中心。该中心是个为促使学生和专业人士创立关系, 互动 和教学扩展计划的其中一部分, 并为该校历史悠久的教堂带来更有意义的建筑联系和体验。

中国浙江省, 金华市



### 图书吧 / 迷你建筑第16号 BOOKBAR / MINISTRUCTURE NO. 16

图书吧/迷你建筑第16号是在中国浙江省金华市的金华建筑艺术公园中其中一个建筑项目。该公园是由艺术家和建筑师-艾未未所规划管理, 其中包含了17座中国和国际建筑师所设计的公园亭子, 为游客提供一个远离热闹活动的安静休憩地, 供于阅读, 用餐和冥想使用。该迷你建筑的内部合并了透视投影和莫尔效应(Moiré Effect)规律性纹路的饰面板来展现一系列的丰富视觉效果, 每个视觉层次皆带给亭子对外的周遭景色一个新的体会。

美国加利福尼亚州, 帕萨迪纳市



### 喷气推进实验室教育行政大楼 JET PROPULSION LABORATORY EDUCATION & ADMINISTRATION COMPLEX

喷气推进实验室的新教育行政大楼, 是供喷气推进实验室和美国航空和宇宙航行局的科学家, 提供办公室和行政空间, 来支援他们建造和操作机器人行星太空飞船的工作。面积广于96,000平方英尺的大楼, 采反传统式的工作室风格, 成为一个创新活跃连贯结构式的有制度房屋, 支持喷气推进实验室机所拥有的构风格和丰富创造精神。

美国加利福尼亚州, 帕萨迪纳市



### 孩童空间儿童博物馆 KIDSPACE CHILDREN'S MUSEUM

孩童空间儿童博物馆, 位于加利福尼亚州的帕萨迪纳市, 面积广于45,000平方英尺, 它提供了儿童对他们周遭的大自然发新认识和学习的机会。该项目翻新装修了三幢当地的历史建筑物, 来重新规划为一个新展览馆。博物馆总体规划其中更包含了一个翻新的庭院, 一栋新建筑, 以及广于115,000平方英尺的周边景观改造。

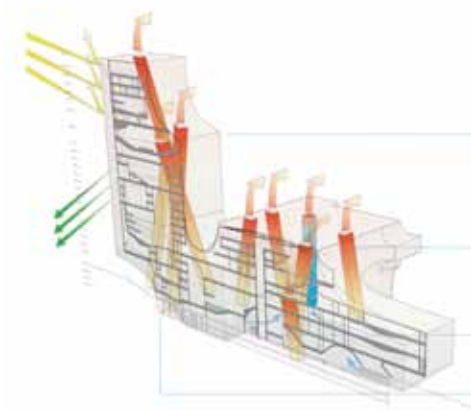






## 可持续发展的绿色建筑

中国广东省,深圳市



### 深圳文学艺术博物馆 SHENZHEN LITERATURE & ART MUSEUM

深圳市文学艺术博物馆,是一个广于67万平方英尺的文化中心,其中包括一个600席的歌剧院,一个800席的文化礼堂,一个新图书馆,一个会议场所和一幢艺术博物馆。该项目是代表朝向零能源及中性碳的高层建筑重要的第一步。该建筑设计是由一系列的大型结构支柱组织而成,来奠定格局和周遭空间的使用功能。再此同时,该建筑结构组织设有烟囱效应做为排放暖空气作用,达到全年自然通风的自然空气对流效应。建筑的外壳设计也具有阳光遮挡作用,来大量减少日照热量,并同时提供莲花山和北方的都市景采。



### 洛杉矶州立历史公园 LOS ANGELES STATE HISTORICAL PARK

洛杉矶州立历史公园,指定为美国绿色建筑协会(LEED)银等级,设有一系列的行人桥和建筑,可供各种多元化的公园活动,并带来了区域性的特色和功用。其所采用的遮阳天篷可缓冲附近轻轨线的影响,此外它的构造设计构造也可特定地勾勒出外部街坊风景。遮阳天篷的玻璃夹层中,贴有光能电池片,在储蓄能源的同时,也为天篷下的空间提供了柔和的漫反射光采。这些建筑结构意向成为真正零能源的建筑,是个可完全依靠自生能源的建筑。

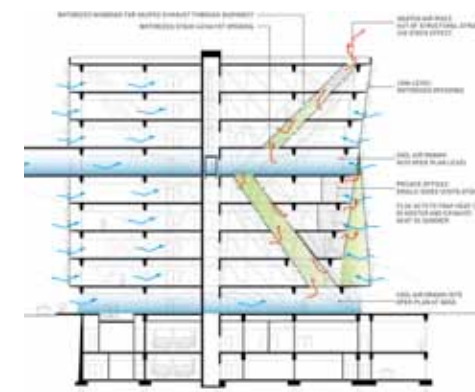
美国加利福尼亚州,旧金山市



### 旧金山州立大学 玛莎夫艺术中心剧院 SAN FRANCISCO STATE UNIVERSITY MASHOUF PERFORMING ARTS CENTER

艺术中心剧院的可持续性发展设计是以美国绿色建筑协会(LEED)金级标准要求,而实施策划空间功能组织和建筑造形。利用绿化的屋顶来收集雨水,让雨水能流至污水过滤区并被收回入土壤。除了供于表演功能的空间之外,多半其它空间,例如教室,大厅等,都是刻意地指定规划,以便采用室外空气来提供自然通风。当有地下室空间时,建筑造形特意地将其边缘抬高,让周围的冷空气流入,使地下室形成一个压力通风作用,将建筑物内的热空气从屋顶表面的凸出口自然排出。

意大利米兰市



### 倍耐力. 瑞办公楼 PIRELLI RE OFFICES

位于米兰市,倍耐力. 瑞办公楼的建筑设计是约为一百万平方英尺面积的办公空间,设有自然通风对流的功能,来提供舒适凉爽的室温。该办公楼的整体造形巧妙地向南突变,有利于帮助减少在炎热夏季中所得的日照加热。建筑外的结构设计也具有避开炎热的东晒及西晒效应,并仍可同时朝北开放采光。结合了挑空大厅在其建筑物的中心,该设计构造巧妙地将自然采光传达到每一层楼的工作空间去。

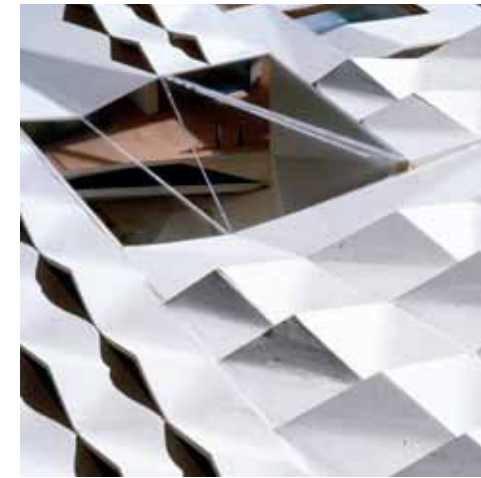
美国加利福尼亚州,海景花园市



### 普雷亚维斯塔中央公园 PLAYA VISTA CENTRAL PARK

普雷亚维斯塔市的中央公园(Central Park),的规划是一个可持续发展的环保设计,同时将公园景观设计与周遭现有的分水岭融入为一集水区。在每座所规划的桥之间,有一系列的宁静的池塘遍布于整座公园,相映着西边的沼泽湿地,象征性的映出着普雷亚维斯塔市和它的历史重要性。地下污水染整治是经由地面雨水通流过一系列的池塘,在流入附近的断崖支流(Bluff Creek)之前,让雨水在池塘的水生植物和砂子做过过滤,以确保附近湿地和圣莫尼卡湾(Santa Monica Bay)的水质。

美国加利福尼亚州,弗雷斯诺市



### 弗雷斯诺大都会博物馆 FRESNO METROPOLITAN MUSEUM

弗雷斯诺大都会博物馆的建筑体巧妙地在一系列的映象池上抬升,形成了一个悬挂式的遮阳天篷,并经由水池的蒸发冷却效果,为该中央谷区(Central Valley)在炎热的夏天中提供了一个舒适凉爽的休息空间。而映象池的倒映反射也将碎光遍布于在众多小平面的建筑外壳上,产生了一个生动活泼的空间体验。广场空间是个可被灵活规划调整大小的聚集地,反映着该博物馆的教育学论和与众多科系建立知识交流的意向。高升于地面50英尺以上的博物馆的顶部,设有漫反射采光天窗,让北方的自然光流入至各画廊内,并另外还有一个被都市的景色包围着的露天剧场。